

***Social Return on Investment (SROI): am Beispiel des  
Mentorenprogramms „Balu und Du“***

von

**Dr. Dominik Esch**

Dokument aus der Internetdokumentation  
des Deutschen Präventionstages [www.praeventionstag.de](http://www.praeventionstag.de)  
Herausgegeben von Hans-Jürgen Kerner und Erich Marks im Auftrag der  
Deutschen Stiftung für Verbrechensverhütung und Straffälligenhilfe (DVS)

---

Zur Zitation:

Dominik Esch: Social Return on Investment (SROI): am Beispiel des Mentorenprogramms „Balu und Du“, in: Kerner, Hans-Jürgen u. Marks, Erich (Hrsg.), Internetdokumentation des Deutschen Präventionstages. Hannover 2017, [www.praeventionstag.de/dokumentation.cms/3686](http://www.praeventionstag.de/dokumentation.cms/3686)

# Was bringt's?

## **SROI-ANALYSE**

## DES MENTORING-PROGRAMMS BALU UND DU

*Dr. Dominik Esch*

*Geschäftsführer Balu und Du e.V.*

*Datenanalyse:*

www.valueforgood.com

Clara Péron/Valentina Baldauf

Online:

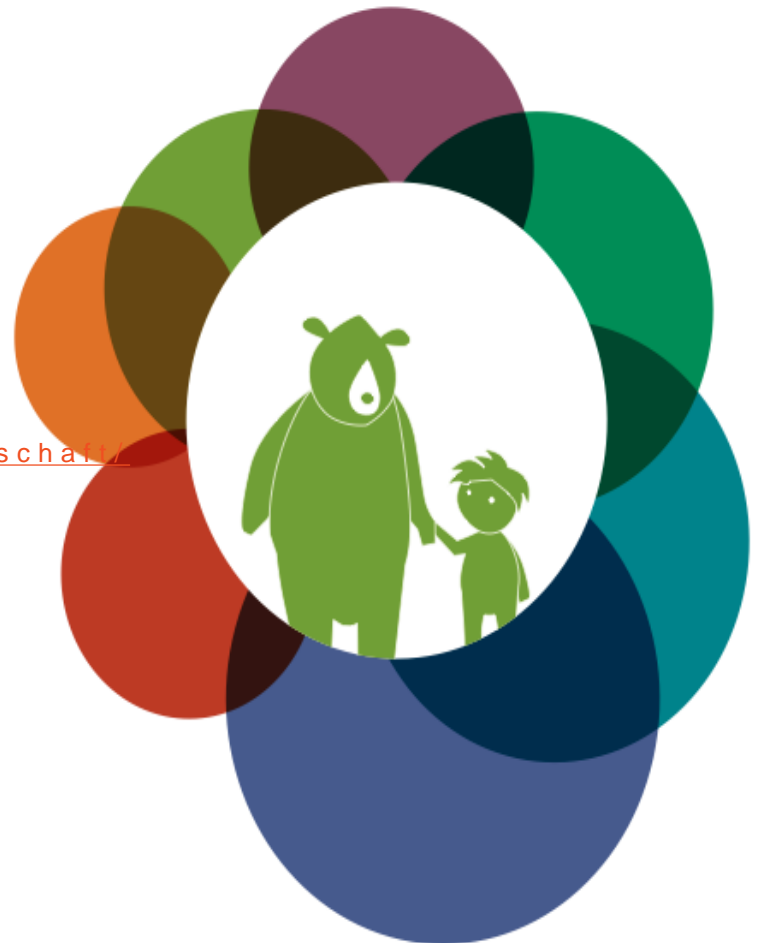
<http://www.balu-und-du.de/wirkung/auf-die-gesellschaft/>

**22. DEUTSCHER  
PRÄVENTIONSTAG**

19. Juli 2017

Themenbox

Kosten-Nutzen-Analysen



Mit dieser Studie wird dreierlei gezeigt:

(1) Das Programm Balu und Du gehört nicht nur zu den wissenschaftlich am überzeugendsten evaluierten Programmen der Kinder- und Jugendförderung in Deutschland, sondern die Wirksamkeit des Programms für die persönliche Entwicklung zahlt sich auch volkswirtschaftlich aus.

(2) Ein Social Return on Investment lässt sich sogar für Maßnahmen ermitteln, die bereits im Grundschulalter ansetzen.

(3) Die Valuierung eines Programms im Hinblick auf SROI bedeutet nicht den Abschluss der Diskussion über den volkswirtschaftlichen Nutzen, sondern ist deren Beginn. Voraussetzung ist, dass alle Annahmen, Quellen und Berechnungen lückenlos offengelegt werden, wie dies in der vorgelegten Studie der Fall ist.

Die Studie „Was bringt's?“ kann zudem allen Mut machen, die daran interessiert sind, was die von ihnen betriebenen oder geförderten Programme im sozialen Sektor tatsächlich verändern (= individuelle Wirkung) und was sie an Mehrwert bringen (= volkswirtschaftlicher Nutzen bzw. sozialer Mehrwert).

Der Referent geht zudem auf die Rezeption der Analyse seit ihrer Veröffentlichung im Jahr 2015 ein .

Liebe Leserin, lieber Leser: wir weisen darauf hin, dass die Inhalte der folgenden Folien nicht alle selbsterklärend sind. Im SROI-Bericht <http://www.balu-und-du.de/wirkung/auf-die-gesellschaft/> finden Sie die Details. Wir freuen uns über eine Nachricht, wie und wo Sie die Präsentation nutzen an: [dominik.esch@balu-und-du.de](mailto:dominik.esch@balu-und-du.de)

# Eine kleine Agenda für heute...

## 1. EINLEITUNG

Was bringen Mentoring-Ansätze und wie funktioniert *Balu und Du*?

## 2. METHODIK

Was ist eine SROI-Analyse? Wie wurde sie bei *Balu und Du* angewendet?

## 3. SOZIALER MEHRWERT

Wie wurden die Wirkungen von *Balu und Du* prognostiziert und monetarisiert?

## 4. INVESTITIONEN

Welche direkten und indirekten Investitionen fließen in *Balu und Du* rein?

## 5. DIE SOZIALRENDITE

Welchen „Social Return on Investment“ erzielt *Balu und Du*?

## 6. AUSBLICK und RESONANZ

Was geschah?



**EINLEITUNG**

In Deutschland leben leider noch viel zu viele Kinder in Verhältnissen, die ihnen unzureichende Chancen bieten



**2,6 Millionen Kinder in Deutschland leben von Sozialhilfe.**

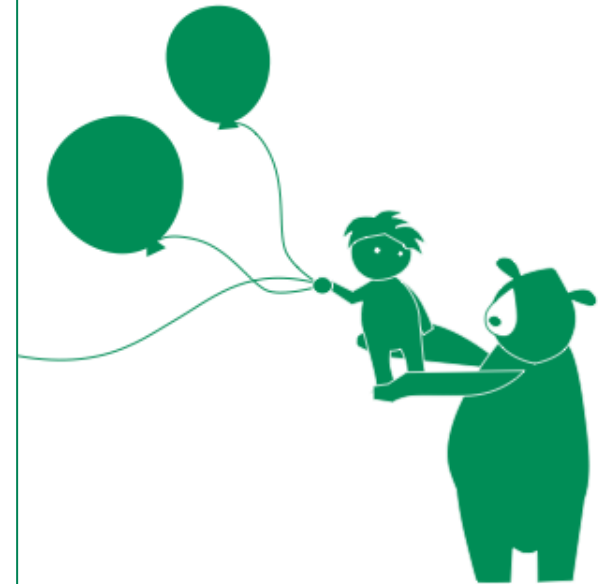
**Das ist fast jedes sechste Kind.**

Die Wahrscheinlichkeit dass diese Kinder nicht richtig Lesen und Schreiben lernen, ist dreimal so groß wie bei Kindern aus besseren Verhältnissen.

# Bei ihnen werden wichtige Charaktereigenschaften oftmals weniger zu Hause gefördert als bei anderen

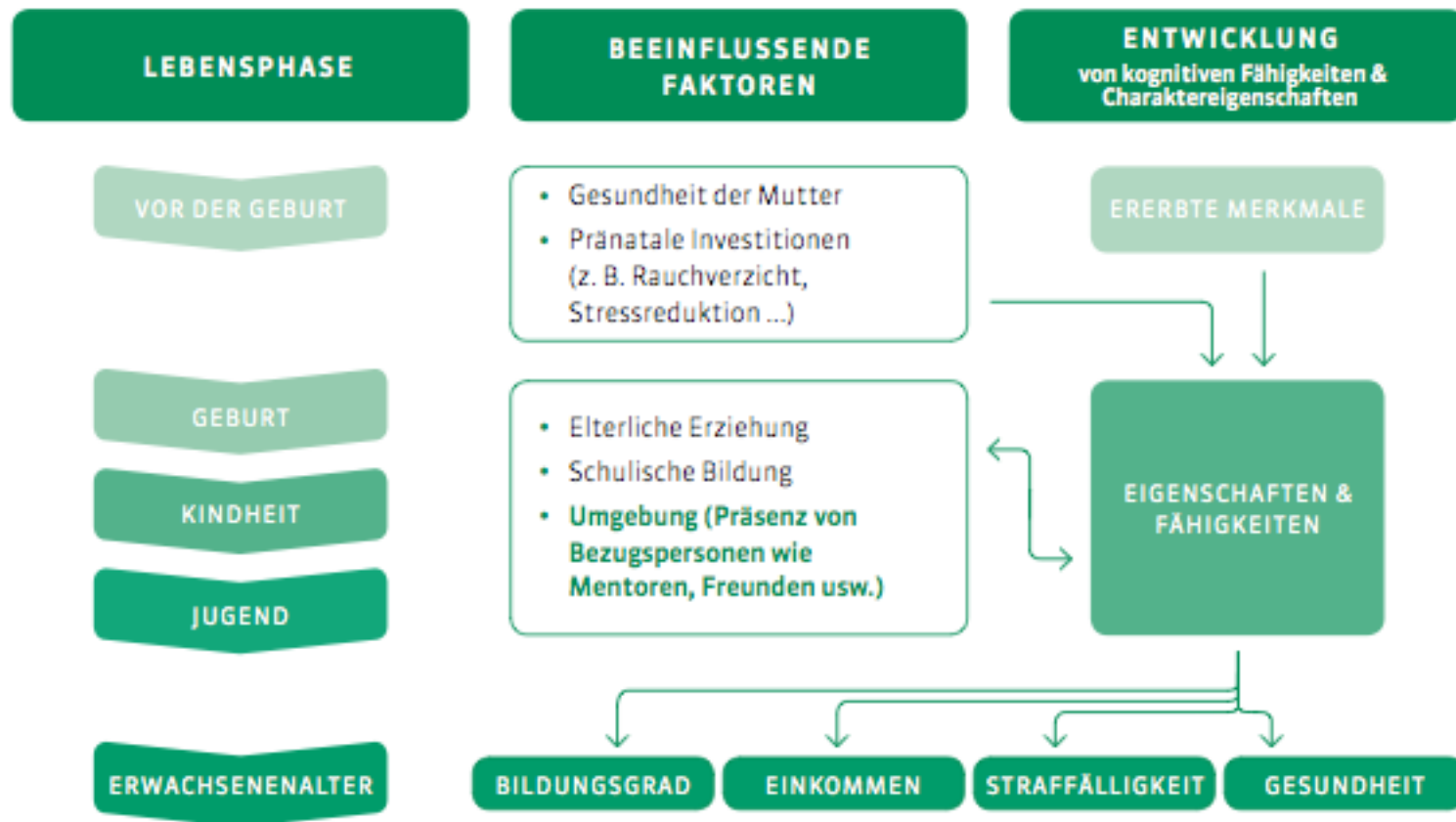
## The big 5 character skills:

- 1 **Openness to Experience** – Offenheit für Erfahrungen
- 2 **Conscientiousness** – Gewissenhaftigkeit
- 3 **Extraversion** – Extravertiertheit
- 4 **Agreeableness** – Verträglichkeit
- 5 **Emotional Stability** – emotionale Stabilität.



# Vertrauenspersonen, wie Mentoren, können Kinder dabei unterstützen, einen besseren Lebensweg zu gehen...

Informelles Lernen – Entwicklung von kognitiven Fähigkeiten und Charaktereigenschaften<sup>5</sup>





# Balu und Du ist ein besonders bekanntes Mentoring-Programm für Grundschul Kinder in Deutschland



Balu



Mogli



**BALU HILFT MOGLI, EINEN WEG DURCH DEN „DSCHUNDEL“ DES LEBENS ZU FINDEN**



84

## Das Programm *Balu und Du*

- Moglis: 6–10 Jahre
- Balus: 17–30 Jahre (oft Studenten)
- Wöchentliche Treffen: 2–3 Stunden
- Dauer: 1 Jahr (meist länger)
- Beginn: 2002 in Osnabrück
- Seither 6.000 Balu-Mogli-Gespanne **9.022**
- Geschäftsstelle in Köln
- Programmentwicklung und Sitz in Osnabrück

# METHODIK



# Warum SROI?

Eine „Social Return on Investment“-Analyse ermöglicht es, die gesamtgesellschaftliche Wirkung eines Programms zu monetarisieren. So wird berechnet, welche Sozialrendite je investiertem Euro entsteht.

## Geschichte der SROI-Methodik

Eine erste SROI-Analyse und Berechnung eines Koeffizienten wurde vom **Roberts Enterprise Development Funds (REDF)** in den späten 1990er-Jahren in Kalifornien durchgeführt.<sup>29</sup>

In Europa hat die **New Economics Foundation**, ein in London angesiedelter Thinktank, Anfang des 21. Jahrhunderts (2003) die Methode aufgegriffen und überarbeitet.<sup>30</sup>

Auch im deutschsprachigen Raum beginnt sich die SROI-Methodik im Non-Profit-Sektor durchzusetzen. Sie wird an Universitäten und Forschungszentren untersucht und angewendet (z. B. an den Universitäten Wien und Heidelberg).<sup>31</sup>

# Wie wird der SROI-Koeffizient berechnet?

## Durch eine einfache Division...



# In einer SROI-Analyse werden nur die langfristigen Wirkungen monetarisiert



## VORGEHEN

<b>1</b>	<b>Auswahl des Programms und der SROI-Analyseart</b>	Zu Beginn ist zu klären: Soll rückblickend evaluiert werden, welcher soziale Mehrwert über eine bestimmte Zeit geschaffen wurde? Oder wird die Sozialrendite eines Programms für die Zukunft prognostiziert?
<b>2</b>	<b>Bestimmung der Stakeholder</b>	Die zentralen Fragen sind: Wer ist betroffen? Für welche Gruppen entsteht ein Mehrwert? Und wer trägt zu diesem Mehrwert bei?
<b>3</b>	<b>Bestimmung der Wirkungskette und der Indikatoren</b>	Kern einer SROI-Analyse ist die Ermittlung der SROI-Kennzahl. Dazu werden vier aufeinanderfolgende Wirkungsindikatoren bestimmt, die eine Wirkungskette (Impact Value Chain) bilden.
<b>4</b>	<b>Datenerhebung</b>	Für den Zeitraum der SROI-Analyse werden die Daten zu Geldmitteln (Inputs), kurzfristigen Folgen (Outputs), mittel- und langfristigen Folgen (Outcomes) und Wirkung (Impact) erhoben – entlang der festgelegten Indikatoren.
<b>5</b>	<b>Auswertung der Daten &amp; SROI-Berechnung</b>	Näherungsvariablen helfen dabei, die Indikatoren für mittel- und langfristige Folgen und für die Wirkung zu monetarisieren. Der soziale Mehrwert des Programms wird dann durch die ursprünglichen Investitionen dividiert und ergibt so den finalen SROI-Koeffizienten. In diesem Schritt werden oft mehrere Sensibilitätsanalysen durchgeführt, um den SROI-Koeffizienten anhand verschiedener Szenarien und Annahmen zu berechnen.
<b>6</b>	<b>Darstellung der Sozialrendite</b>	Ein SROI-Bericht liefert die Erklärungen zu den Berechnungen.

# Anwendung der SROI-Methodik bei *Balu und Du*: 5 Maßnahmen zur Sicherstellung eines realistischen Werts

1

Selektive Monetarisierung

2

Beschränkung der Stakeholdergruppen

3

Konservative Annahmen zu den Effekten des Programms

4

Limitierte Dauer der Wirkung

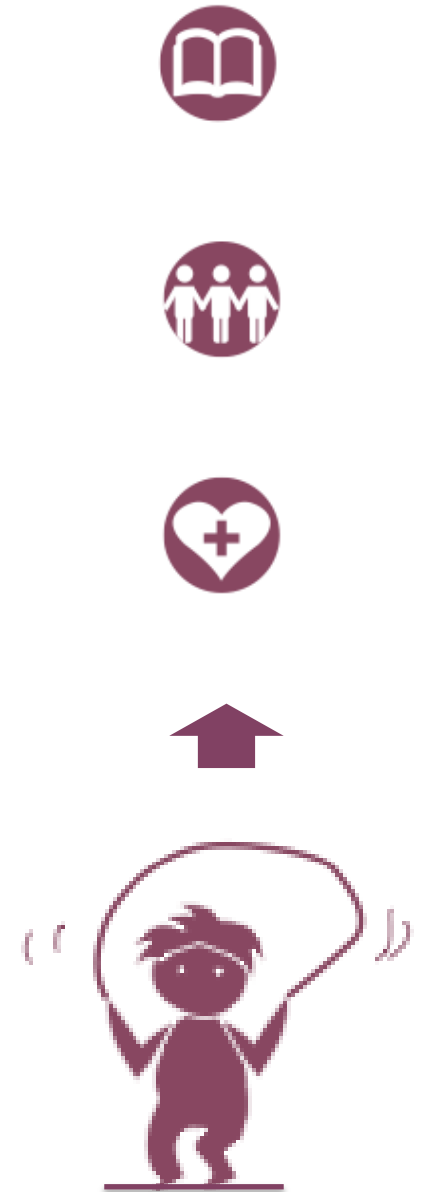
5

Berücksichtigung negativer Folgen





# BERECHNUNG DES SOZIALEN MEHRWERTS



# Wissenschaftliche Evaluationen von *Balu und Du* bildeten die Grundlage der Analyse

AUTOR	STUDIE	JAHR/ ZEITRAUM	UNTERSUCHUNG/ BEFRAGUNG VON
1 H. Müller-Kohlenberg, S. Drexler, B. Borrmann	Evaluation eines Mentorenprojekts im Grundschulalter zur Prävention von gesundheitsgefährdendem Verhalten bei sozial benachteiligten Schülerinnen und Schülern: <i>Balu und Du</i>	2009–2011 (2013 veröffentlicht)	<ul style="list-style-type: none"> <li>• 141 Moglis</li> <li>• 158 Kontrollgruppenkinder</li> <li>• 2.772 Tagebucheinträge der Balus</li> </ul>
2 H. Bartl, S. Drexler, C. Weniger, H. Müller-Kohlenberg	Studie zur Nachhaltigkeit der Wirkung des Mentorenprogramms „ <i>Balu und Du</i> “	2012 (2012 veröffentlicht)	<ul style="list-style-type: none"> <li>• 403 Balus</li> <li>• 27 Eltern (hauptsächlich Mütter)</li> <li>• 37 Moglis durch Lehrer beurteilt</li> </ul>
3 H. Angermann, L. Ohlemann	Eine Analyse des Zusammenhangs von inhaltsanalytisch erhobenen Beziehungsaspekten mit der Veränderung des Cortisolspiegels der Mentees	2011–2012 (2012 veröffentlicht)	<ul style="list-style-type: none"> <li>• 20 Moglis</li> <li>• Tagebücher von 20 Balus</li> </ul>
4 M. Schlüter, H. Müller-Kohlenberg	Feststellung der Wirksamkeit von Präventionsmaßnahmen am Beispiel des Mentorenprogramms „ <i>Balu und Du</i> “: Effektstärken, Netto-Effektstärken und die Funktion von Kontrollgruppen	2008–2019 (2010 veröffentlicht)	<ul style="list-style-type: none"> <li>• 102 Moglis durch Lehrer evaluiert</li> <li>• 92 Moglis durch Aggressionstest evaluiert</li> <li>• 2 verschiedene Kontrollgruppen: N=51 und N=36 durch Lehrer evaluiert</li> </ul>
5 M. Szczesny, G. Goloborodko, H. Müller-Kohlenberg	Bürgerschaftliches Engagement als „additives Modell“ zum Erwerb von Schlüsselkompetenzen: Welche Kompetenzen können im Mentorenprojekt „ <i>Balu und Du</i> “ erworben werden?	2009	<ul style="list-style-type: none"> <li>• 74 Balus</li> <li>• Kontrollgruppe: 208 Nicht-Balus</li> </ul>

## FESTGESTELLTE POSITIVE WIRKUNGEN (AUSWAHL)

- ⊕ Höhere **Konzentrationsfähigkeit**
- ⊕ Stärkere **Unterrichtsbeteiligung**
- ⊕ Bessere **Selbstorganisation**
- ⊕ Bereitschaft zur **Annahme von Kritik**
- ⊕ Bessere **Alltagskompetenzen**



# Wissenschaftliche Evaluationen von *Balu und Du* bildeten die Grundlage der Analyse

Im Vergleich zu einer Kontrollgruppe ohne Mentoring wurde bei den Kindern im Mentoring-Programm ein signifikanter Zuwachs an Prosozialität festgestellt.

AUTOR	STUDIE	JAHR/ ZEITRAUM	UNTERSUCHUNG/ BEFRAGUNG VON
-------	--------	-------------------	--------------------------------

A. Falk et. al:  
**The Formation of Prosociality: Causal Evidence on the Role of Social Environment**

seit 2011/12      Langzeitstudie über  
Sozialverhalten und Lebenslauf  
148 Moglis  
331 Kontrollgruppe

[http://www.deutschlandfunkkultur.de/oekonom-armin-falk-ueber-ungleichheiten-soziale-herkunft.1008.de.html?dram:article\\_id=375212](http://www.deutschlandfunkkultur.de/oekonom-armin-falk-ueber-ungleichheiten-soziale-herkunft.1008.de.html?dram:article_id=375212)

[http://www.balu-und-du.de/fileadmin/user\\_upload/Publikationen/V37-2016\\_Prosociality\\_IZA\\_DP.pdf](http://www.balu-und-du.de/fileadmin/user_upload/Publikationen/V37-2016_Prosociality_IZA_DP.pdf)

**11% mehr  
Gymnasialempfehlungen**

**Besser Risikoeinschätzung**

**Der Zuwachs an Prosozialität ist so groß, dass kein Unterschied zu den Kindern aus hohen sozio-ökonomischen Verhältnissen mehr zu erkennen war.**

# In einem Workshop mit Beteiligten des Programms wurden „Wirkungsketten“ für Moglis und Balus erarbeitet

KURZFRISTIGE  
FOLGEN

Welche Folgen zeigen sich bereits unmittelbar **nach Beginn** oder **während** des Programms?

MITTELFRISTIGE  
FOLGEN

Welche Folgen manifestieren sich **während** und bis spätestens **zum Ende** des Programms?

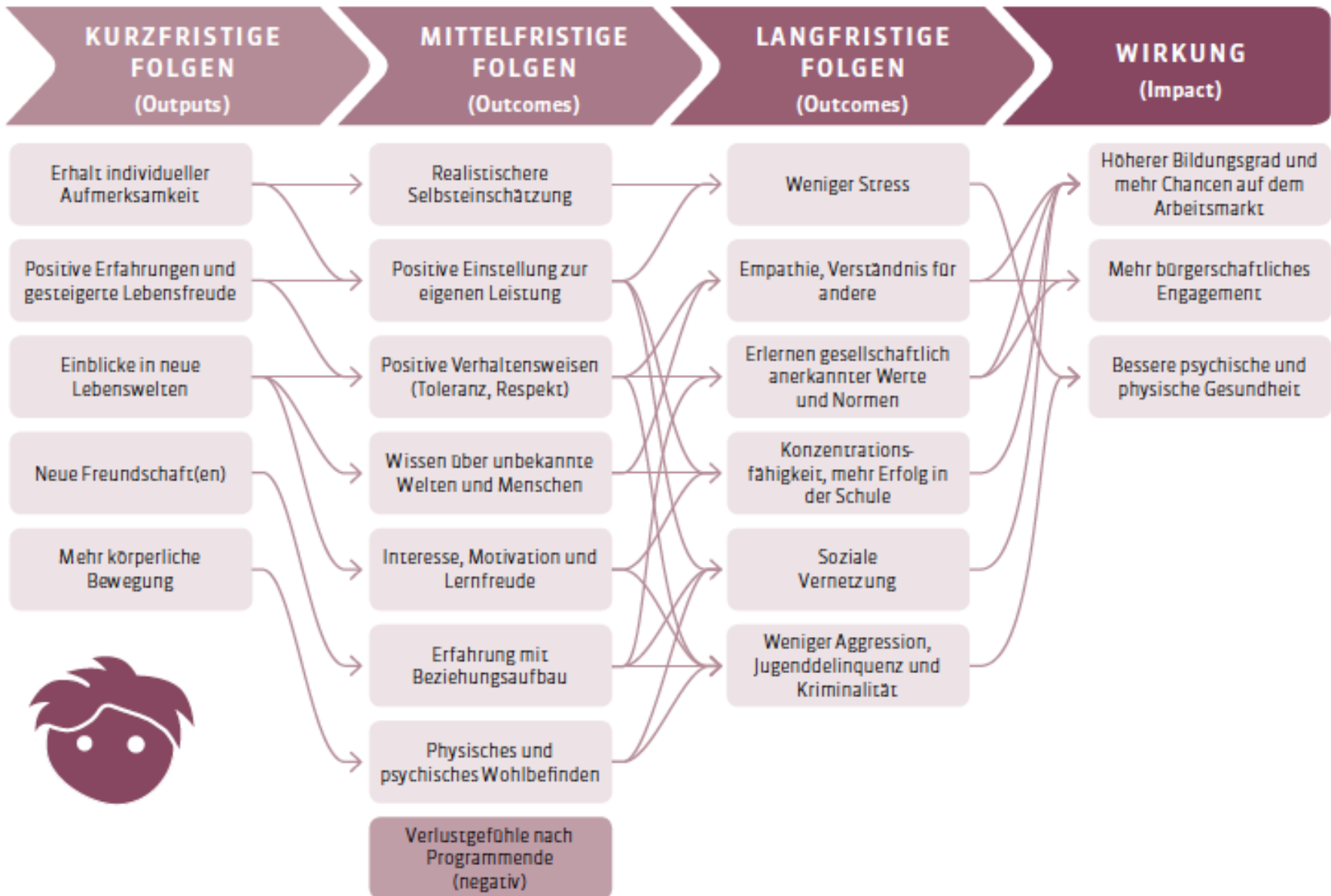
LANGFRISTIGE  
FOLGEN

Welche Folgen treten eher **später** auf, im Laufe des Lebens der Moglis oder Balus, als Konsequenz der kurz- und mittelfristigen Folgen?

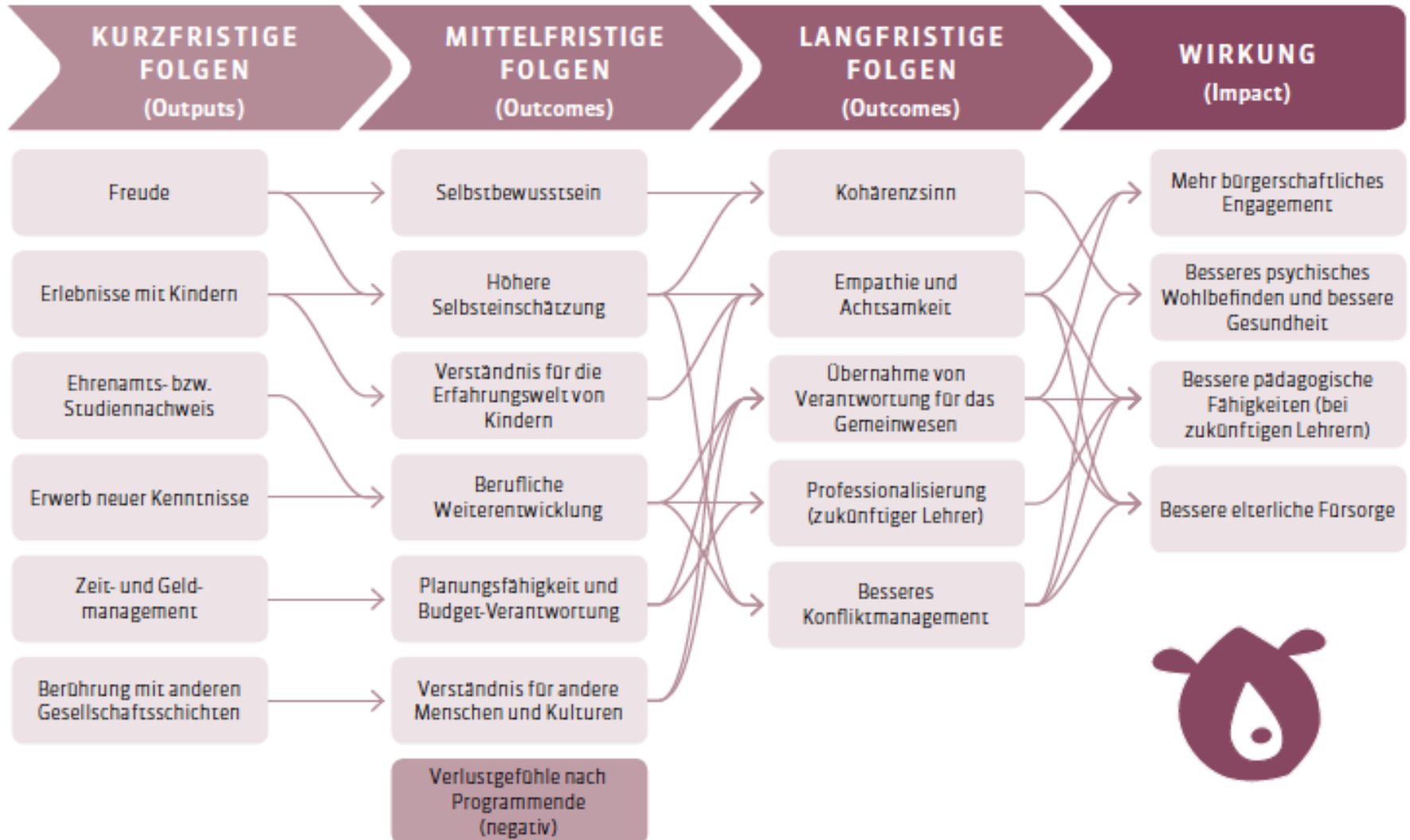
WIRKUNG

Welche **Veränderung** tritt bei Moglis und Balus ein – und auf wen hat diese Veränderung einen Einfluss?

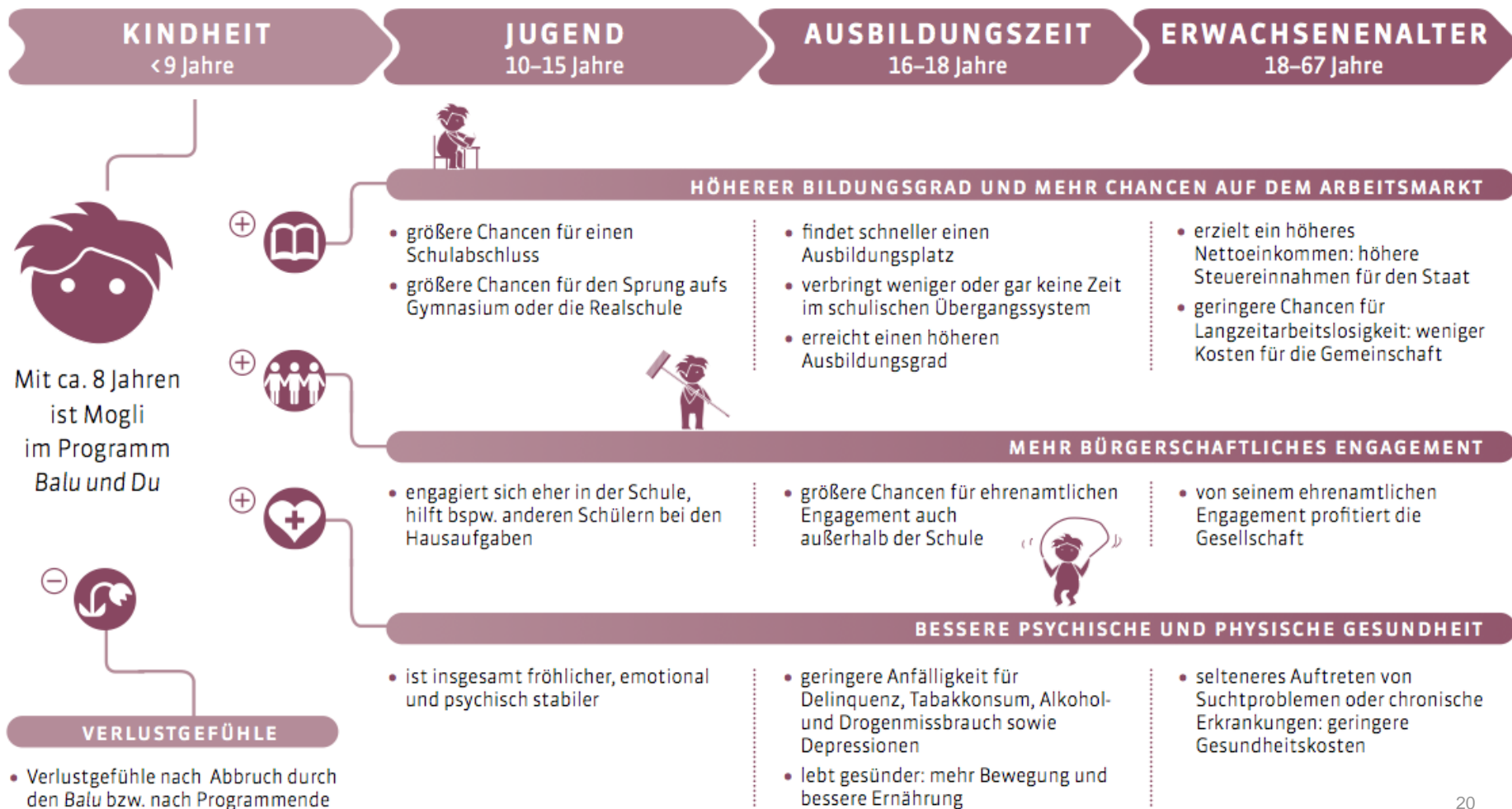
# „Wirkungskette“ der Moglis



# „Wirkungskette“ der Balus



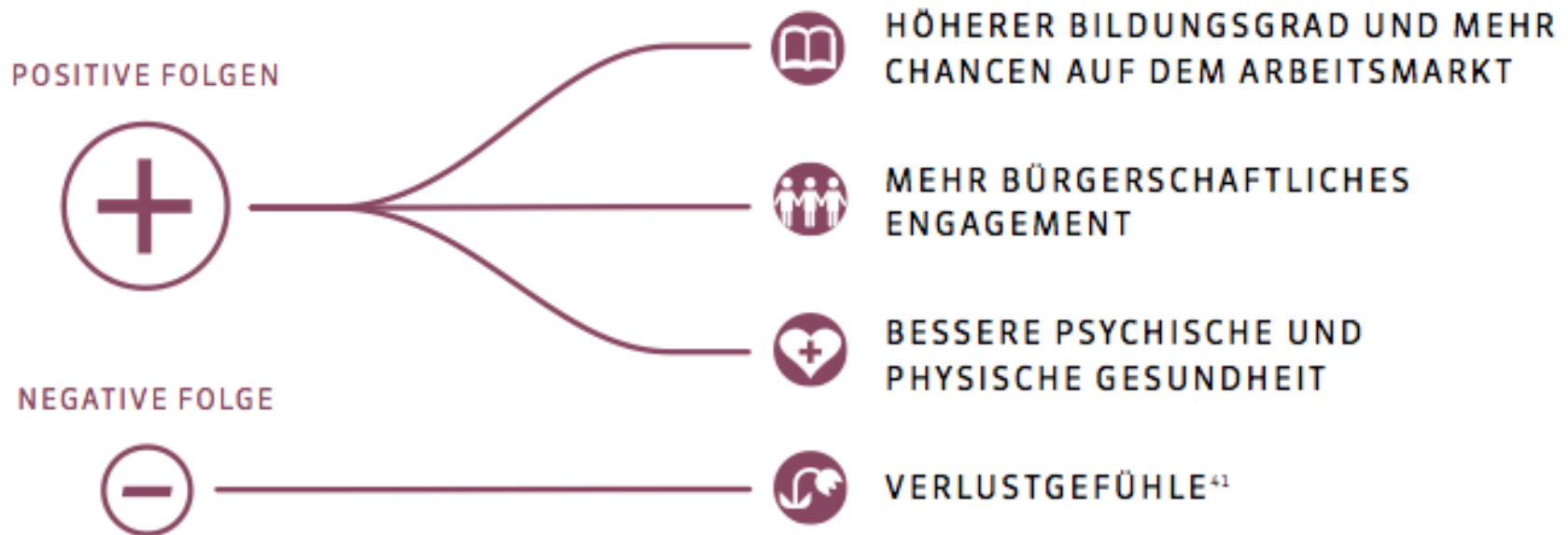
# Ein wahrscheinlicher Weg eines Moglis wurde somit skizziert...



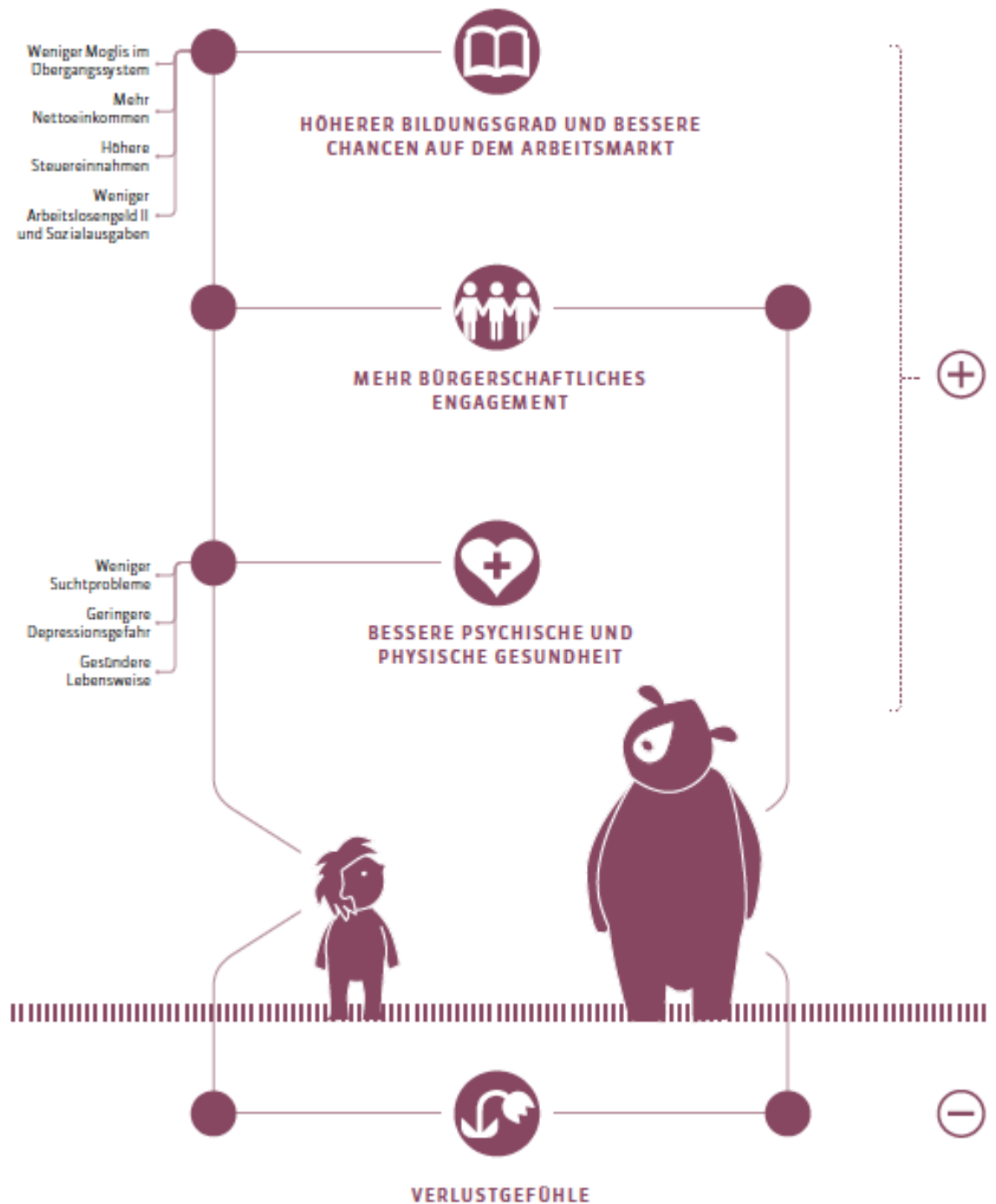
# Ähnlich wie beim Mogli wurde der Weg eines Balus skizziert...



# Daraus wurden vier für den sozialen Mehrwert relevante Folgen identifiziert:



# ÜBERSICHT: DER SOZIALE MEHRWERT VON *BALU UND DU*





# Bei der Prognostizierung des geschaffenen sozialen Mehrwerts ist zu berücksichtigen:

**Die Analyse beschränkt sich auf die 731 Moglis und Balus (Gespanne) des Jahres 2012.**

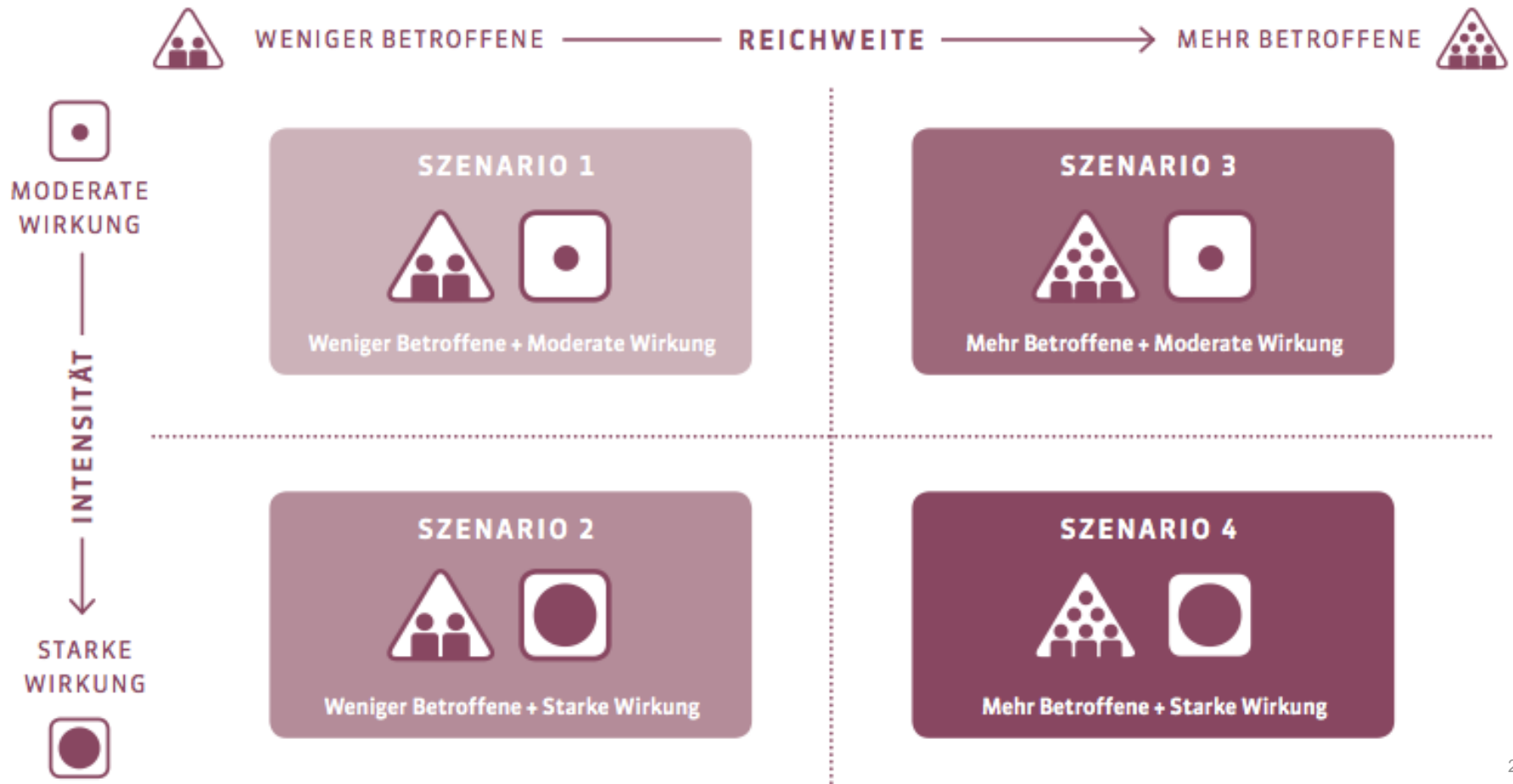
**32% der Moglis und 6% der Balus haben Migrationshintergrund.**

**Da es noch keine Langzeitstudie gibt, wird der soziale Mehrwert geschätzt.**

**Die Berechnungen stellen einen rein prognostizierten Wert dar.**

|

# Bei der Prognostizierung des geschaffenen sozialen Mehrwerts wurden 4 Szenarien für jede einzelne Folge berechnet



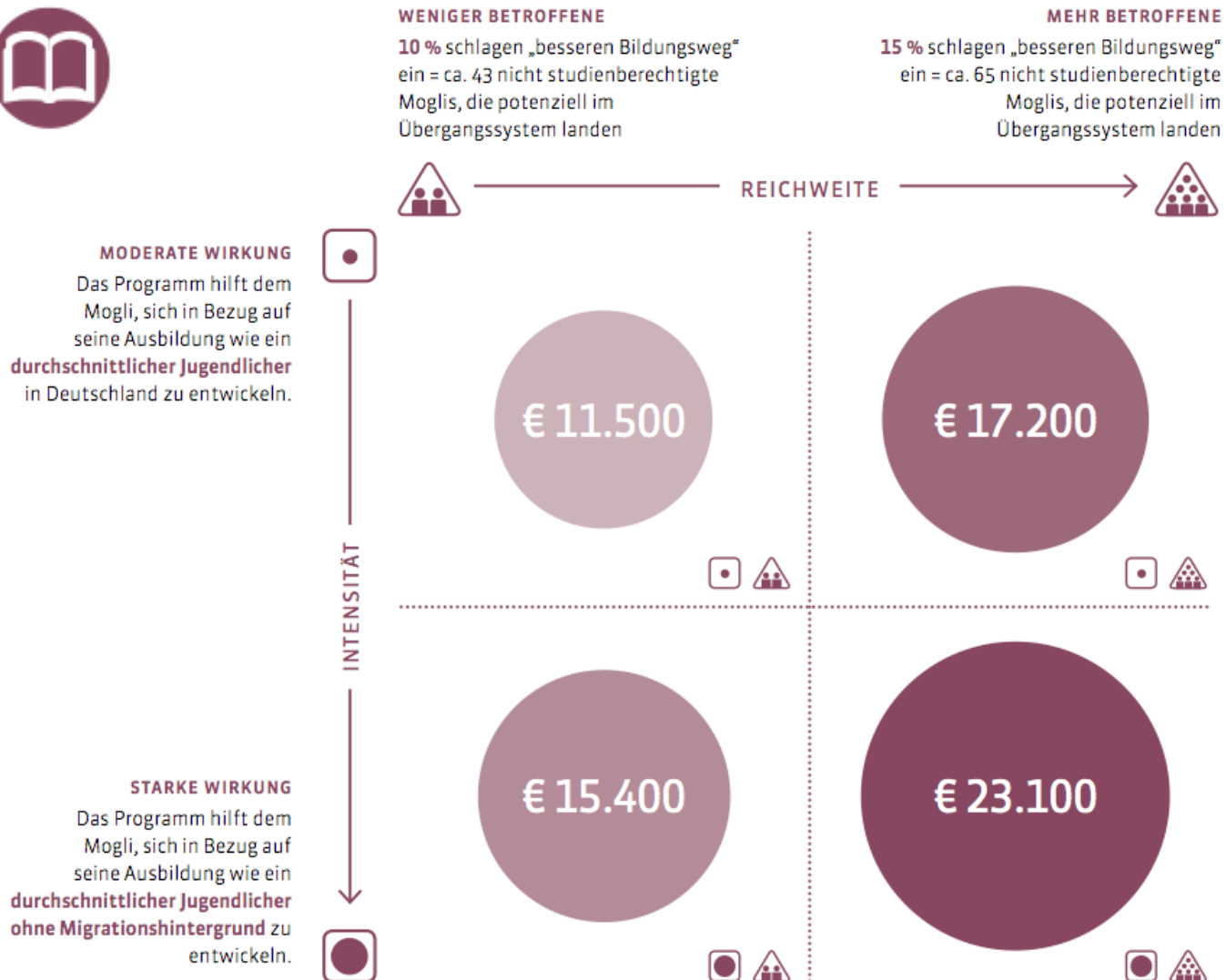


## HÖHERER BILDUNGSGRAD UND BESSERE CHANCEN AUF DEM ARBEITSMARKT

- 1 Weniger Zeit im Übergangssystem**  
(Einsparungen für die öffentliche Hand)
- 2 Mehr Nettoeinkommen** (Mehrwert für ehemalige Moglis)
- 3 Höhere Steuereinnahmen** (zusätzliche Einnahmen für die öffentliche Hand)
- 4 Weniger Arbeitslosengeld II und Sozialausgaben**  
(Einsparungen für die öffentliche Hand)

# 1. Weniger Zeit im Übergangssystem:

Prognose Einsparungen für öffentliche Hand, Seite 36 „Was bringt´s?“



# 2. Mehr Nettoeinkommen



## WENIGER BETROFFENE

10 % verfolgen einen „besseren Bildungsweg“ und verdienen dadurch mehr im Berufsleben

## MEHR BETROFFENE

15 % verfolgen einen „besseren Bildungsweg“ und verdienen dadurch mehr im Berufsleben



REICHWEITE



**MODERATE WIRKUNG**  
Das Programm hilft dem Mogli, sich in Bezug auf seine Ausbildung wie ein **durchschnittlicher Jugendlicher** in Deutschland zu entwickeln.



459.500 €

689.300 €

INTENSITÄT



**STARKE WIRKUNG**  
Das Programm hilft dem Mogli, sich in Bezug auf seine Ausbildung wie ein **durchschnittlicher Jugendlicher ohne Migrationshintergrund** zu entwickeln.



615.200 €

922.800 €

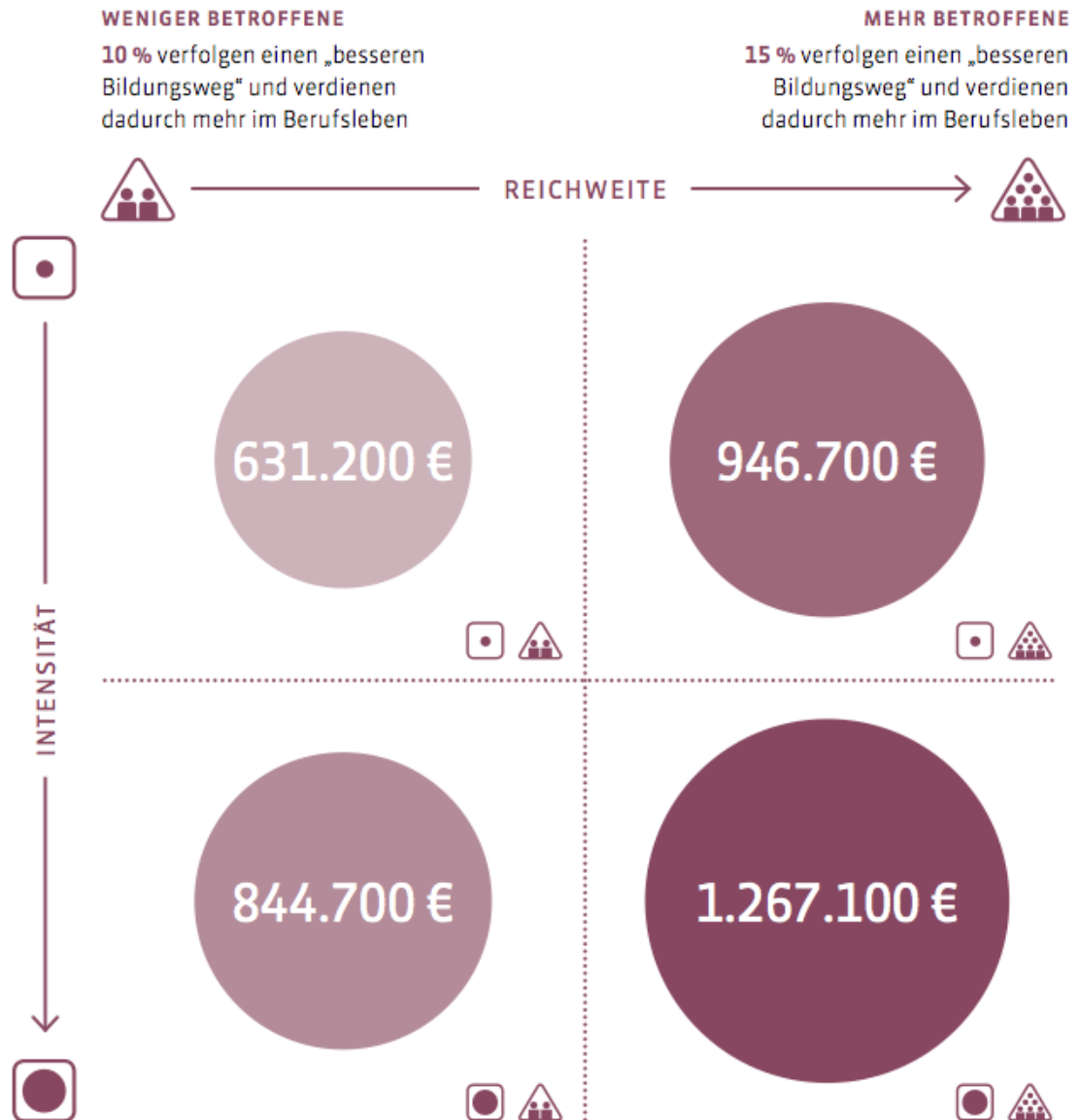


# 3. Höhere Steuereinnahmen



**MODERATE WIRKUNG**  
Das Programm hilft dem Mogli, sich in Bezug auf seine Ausbildung wie ein **durchschnittlicher Jugendlicher** in Deutschland zu entwickeln.

**STARKE WIRKUNG**  
Das Programm hilft dem Mogli, sich in Bezug auf seine Ausbildung wie ein **durchschnittlicher Jugendlicher ohne Migrationshintergrund** zu entwickeln.

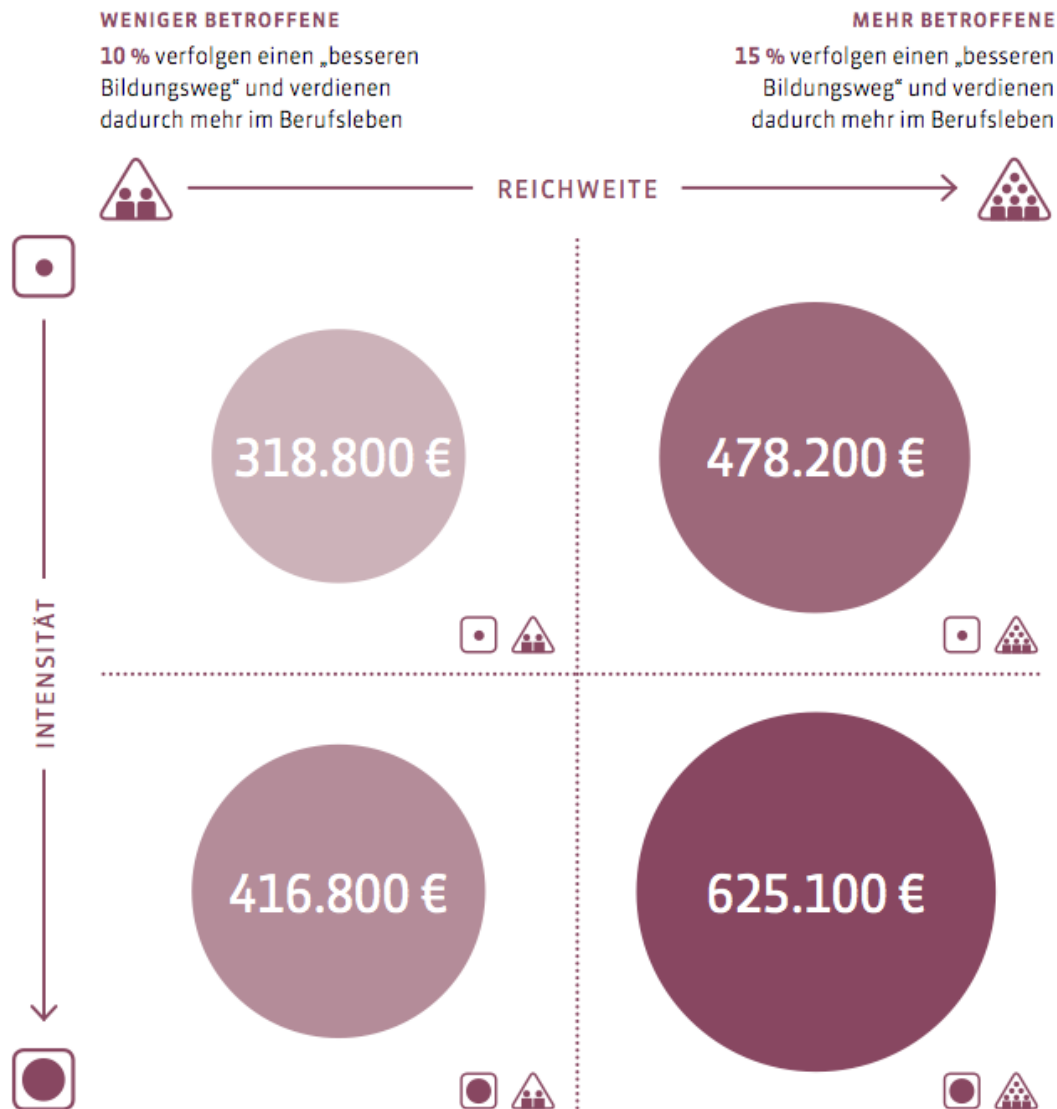


# 4. Weniger Arbeitslosengeld II und Sozialausgaben



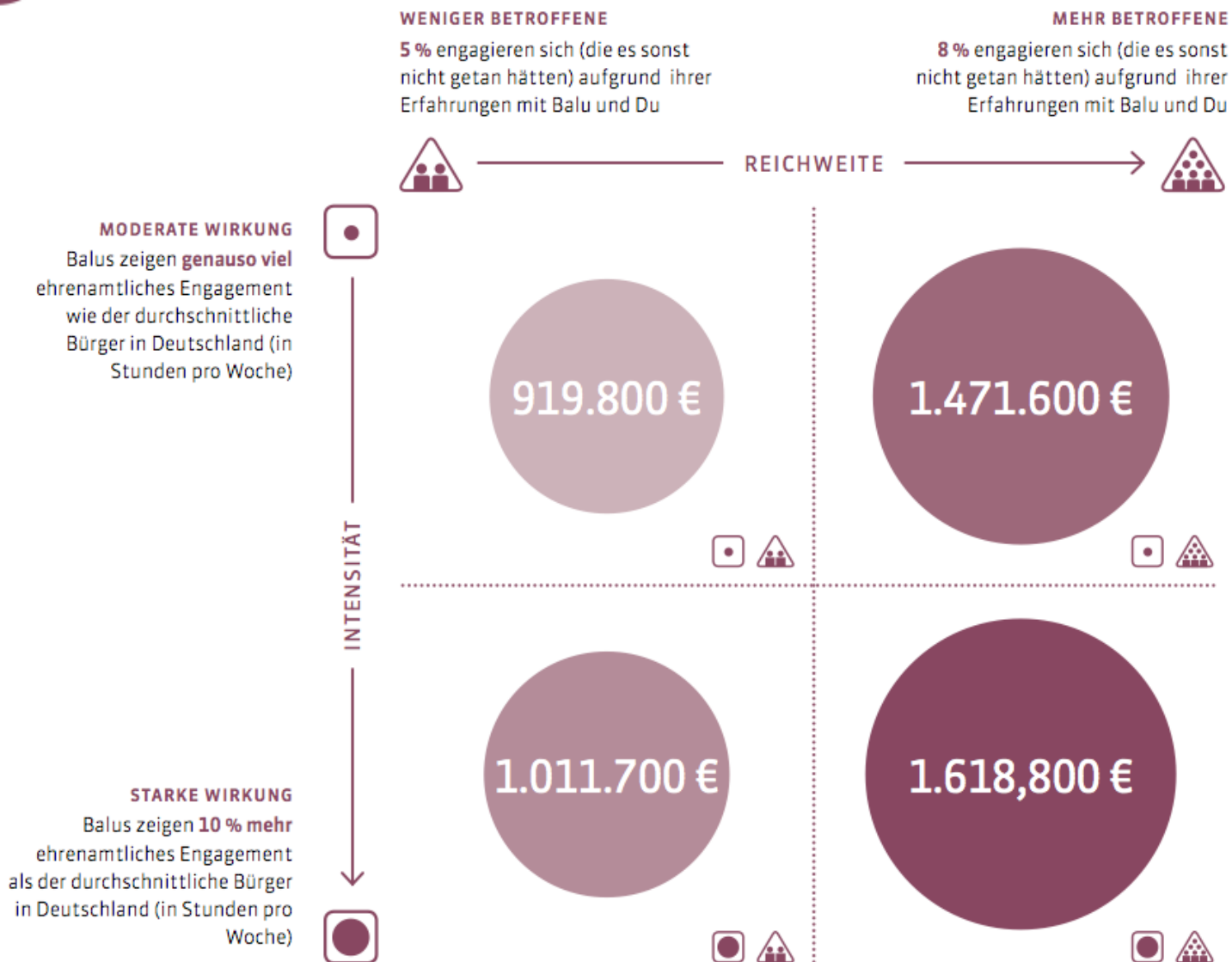
**MODERATE WIRKUNG**  
Das Programm hilft dem Mogli, sich in Bezug auf seine Ausbildung wie ein **durchschnittlicher Jugendlicher** in Deutschland zu entwickeln.

**STARKE WIRKUNG**  
Das Programm hilft dem Mogli, sich in Bezug auf seine Ausbildung wie ein **durchschnittlicher Jugendlicher ohne Migrationshintergrund** zu entwickeln.





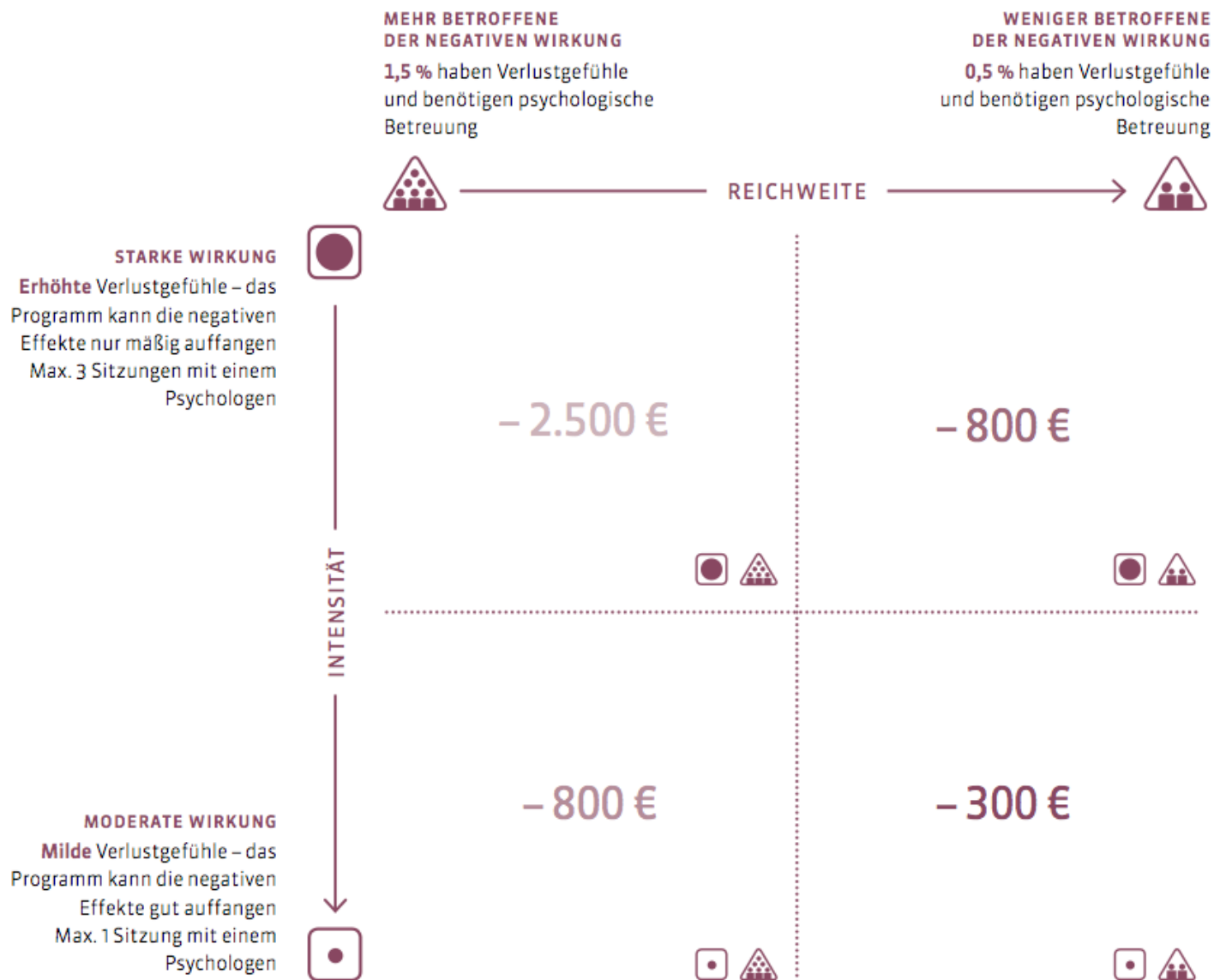
# MEHR BÜRGERSCHAFTLICHES ENGAGEMENT







# VERLUSTGEFÜHLE

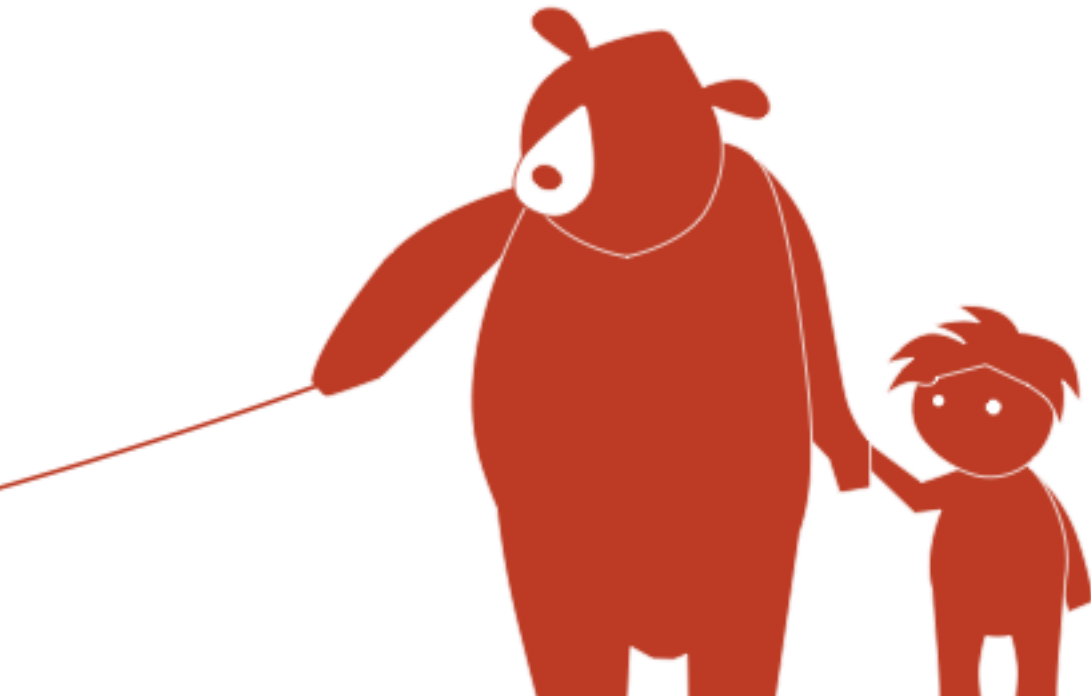




---

**INVESTITIONEN**

Noch ist die Analyse nicht zu Ende... Wichtig ist die Gegenüberstellung: sozialer Mehrwert vs. Investitionen



# Im Berechnungsjahr 2012 wurden 738.600 Euro direkt in *Balu und Du* investiert

## DIREKTE INVESTITIONEN IM JAHR 2012



# Zudem gab es mehr als 1 Million Euro an indirekten Investitionen...

**569.000** Euro indirekter Investitionen, die von Bildungseinrichtungen und gemeinnützigen Trägern getragen werden



**595.500** Euro an ehrenamtlichen/unbezahlten Leistungen



**1.164.500** Euro an zusätzlichen indirekten und unentgeltlichen Investitionen



# ... Dank des Hebeleffekts von *Balu und Du*

1€

2,58€

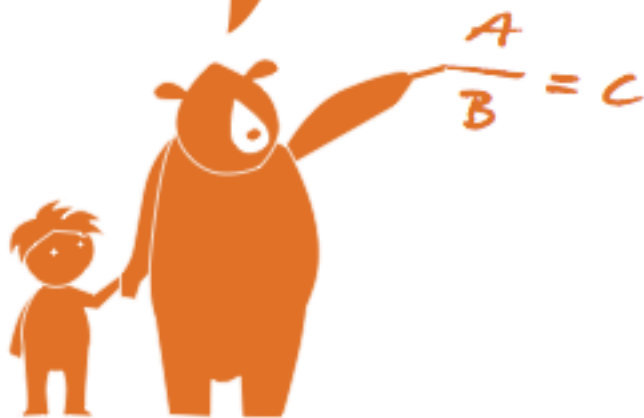
SPENDE IN BALU UND DU

FÜHRT ZU ...

GESAMTINVESTITIONEN IN BALU UND DU



1.903.100 €



## DIE SOZIALRENDITE

# Der berechnete soziale Mehrwert liegt zwischen 3,1 und 6 Millionen Euro



**SZENARIO 1**

3.145.100 €



**SZENARIO 2**

3.833.000 €



**SZENARIO 3**

4.921.000 €



**SZENARIO 4**

5.975.600 €



# Die Sozialrendite von *Balu und Du* liegt zwischen 4,25 und 8,08 je investiertem Euro

ENGAGEMENT  
50%



SZENARIO 1



SZENARIO 2



SZENARIO 3



SZENARIO 4

SOZIALER  
MEHRWERT

3.145.100 €

3.833.000 €

4.921.000 €

5.975.600 €

DIREKTE  
INVESTITIONEN

740.000 €

740.000 €

740.000 €

740.000 €

=

4,25

=

5,18

=

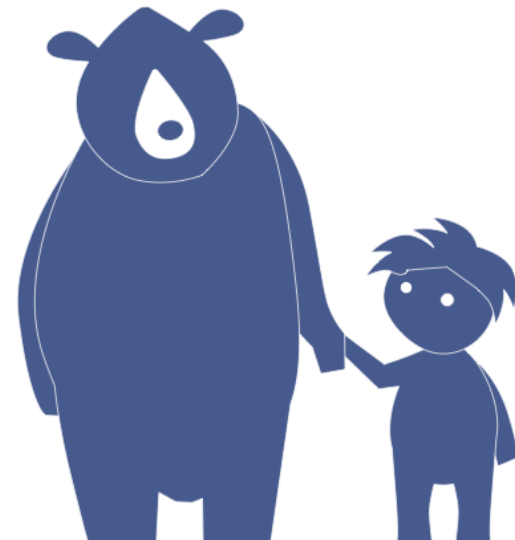
6,66

=

8,08

# Ausblick

- 1 Balu und Du sollte unterstützt werden.**
- 2 Präventivprogramme rechnen sich.**
- 3 Die Wirkung von sozialen Programmen kann monetarisiert werden.**
- 4 Monetarisierung schafft bessere Entscheidungsgrundlagen.**



# Resonanz

**Kaum Resonanz auf Pressemitteilungen an Redaktionen, Stiftungen**

- **Das Leben der Moglis - 01.04.2016 brand eins**
- **Balu und Du: Notizbuch-Nah dran - 11.10.2016 Bayern 2**
- **Interesse bei Förderern**
- **Interesse bei einem Landkreis und einem Förderer**

**Kaum Resonanz auf Veröffentlichung auf Homepages des Auftraggeber eleven gGmbH, valueforgood.de oder Balu und Du**

**Gesteigertes Kostenbewusstsein bei Geschäftsführung des Balu und Du e.V.**

**Wirksamkeitsforschung mit externen Forschern wird fortgeführt, um SROI-Schätzung und Langzeit-Studie später vergleichen zu können.**

